

Téma	Člověk jako ochránce i kazivěť
Anotace	Seznámení s vymíráním živočichů, ničení lesů, těžbou nerostných surovin, ...
Autor	Mgr. Martina Mašterová
Jazyk	čeština
Očekávaný výstup	Žák si osvojuje informace o ochraně přírody
Speciální vzdělávací potřeby	- žádné -
Klíčová slova	Ničení lesů, intenzivní zemědělství, ...
Druh učebního materiálu	Prezentace Power Point
Druh interaktivity	Vzdělávání žáků prostřednictvím digitálních technologií.
Cílová skupina	Žák
Stupeň a typ vzdělávání	1. stupeň , 2. období
Typická věková skupina	10 - 11 let
Celková velikost	1 077 kB

Člověk jako ochránce i kazisvět

Zdroje:

- <http://www.casopis.ochranaprirody.cz/mezinarodni-ochrana-prirody/soucasny-stav-a-vyhled-lesu-ve-svete-a-v-evrope.html>
- <http://img.aktualne.centrum.cz/85/48/854822-graf-ohrozene-druhy-v-cesku.png>
- http://www.vyplnto.cz/graf_141602.png
- http://www.lsff.cz/katalog/app/webroot/img/filmy/6/peruvian_mayhem.jpg
- http://ekolist.cz/velkeobrazky/rostliny/lesy/pralesy/prales_mexiko_z.JPG
- <http://www.profimedia.cz/fotografie/niceni-lesu-vysoce-aktu-race-slovensko-krajina-krajinka/profimedia-0034937429.jpg>
- <http://us.123rf.com/400wm/400/400/pacoayala/pacoayala0812/pacoayala081202763/4093119-intenzivn--zem-d-lstv--sklzn--v-m-st--cullar-north-of-the-provincie-granada.jpg>
- http://www.biospotrebitel.cz/biospotrebitel/ms_files/68LWQVTV81108.jpg
- <http://is.muni.cz/do/1499/el/estud/pedf/js10/antropog/web/img/obr112.jpg>
- <http://www.geofond.cz/cms/soubory/informacni-system/img/poddol.gif>

1. Úvod

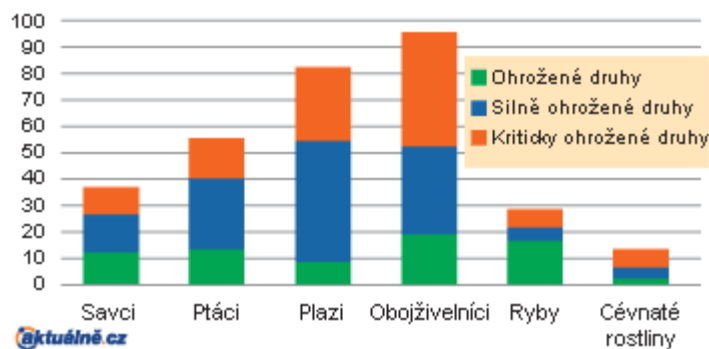
- člověk je součástí živé přírody
- člověk patří mezi živočichy, obratlovce, savce
- z jedné strany se Zemí snaží chránit a udržovat a na druhé straně ji svými životními nároky ničí
- za nepříznivými změnami na Zemi ovšem nestojí jen člověk -> Země je těleso, které se neustále vyvíjí
- např. zemětřesení, silné ničivé vichřice, výbuchy sopek -> za ty člověk nemůže -> tyto jevy může jen pozorovat a do budoucna se z nich poučit
- mnoho přírodních katastrof ovšem člověk zavinil nebo za ně může aspoň z části

2. Vymírání živočichů a rostlin

- člověk svými zásahy do přírody způsobil, že některé organismy se nedokážou změnám přizpůsobit
- zásahy člověka ovšem zasáhly i do potravinových řetězců -> živočichové přicházejí o přirozené zdroje potravy
- ročně nenávratně z povrchu Země zmizí tisíce živočichů a rostlinných druhů, nebo se při nejmenším stávají ohroženými

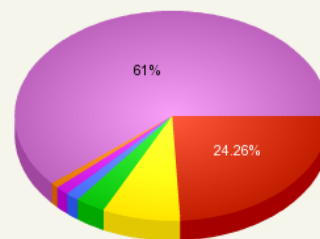
Kolika známým druhům hrozí v Česku vyhynutí?

(podíl z celkové populace v procentech)



@aktuálně.cz

Dokážete vyjmenovat některé ohrožené druhy? Pokud ano, napište které.



■ NE: 33 (24.26%)
■ nic: 11 (8.09%)
■ Panda: 4 (2.94%)
■ panda velká: 2 (1.47%)
■ Bobr evropský: 2 (1.47%)
■ Gorila, Panda, Ara zelený: 1 (0.74%)
■ Ostatní odpovědi: 83 (61%)

zdroj: <http://redukce-biologickeho.vyplnto.cz>

- kriticky ohrožený druh – považuje se za něj takový, kterému ve volné přírodě hrozí vyhynutí, a proto je přísně chráněný
- ohrožené druhy jsou chovány v zoologických zahradách nebo v chráněných krajinných oblastech

3. Ničení lesů

- člověk se ve snaze o zdokonalení svých životních podmínek dopouští neuvážených zásahů do lesních porostů
- kácení a vypalování tropických deštných pralesů -> ničení „plic“ naší planety
- dřevo se kácí na získání dřeva, uvolnění stavební plochy, pro nové silnice, pěstování užitkových rostlin



- Lesy mírného podnebného pásu nejvíce trpí znečištěným ovzduším, které způsobuje i změnu kvality dešťů
- lesní společenstvo ztrácí svou rovnováhu, narušují se životní podmínky rostlin i živočichů a les i mnozí jeho obyvatelé odumírají



Slovensko

4. Důsledky intenzivního zemědělství

- člověk si musí vytvářet prostředky k životu a musí si zajistit dostatek potravy
- intenzivní zemědělství používá všechny možnosti současné techniky i vědecké poznatky – závlahové systémy, umělá hnojiva, chemické přípravky na hubení škůdců a plevelů



Česká republika

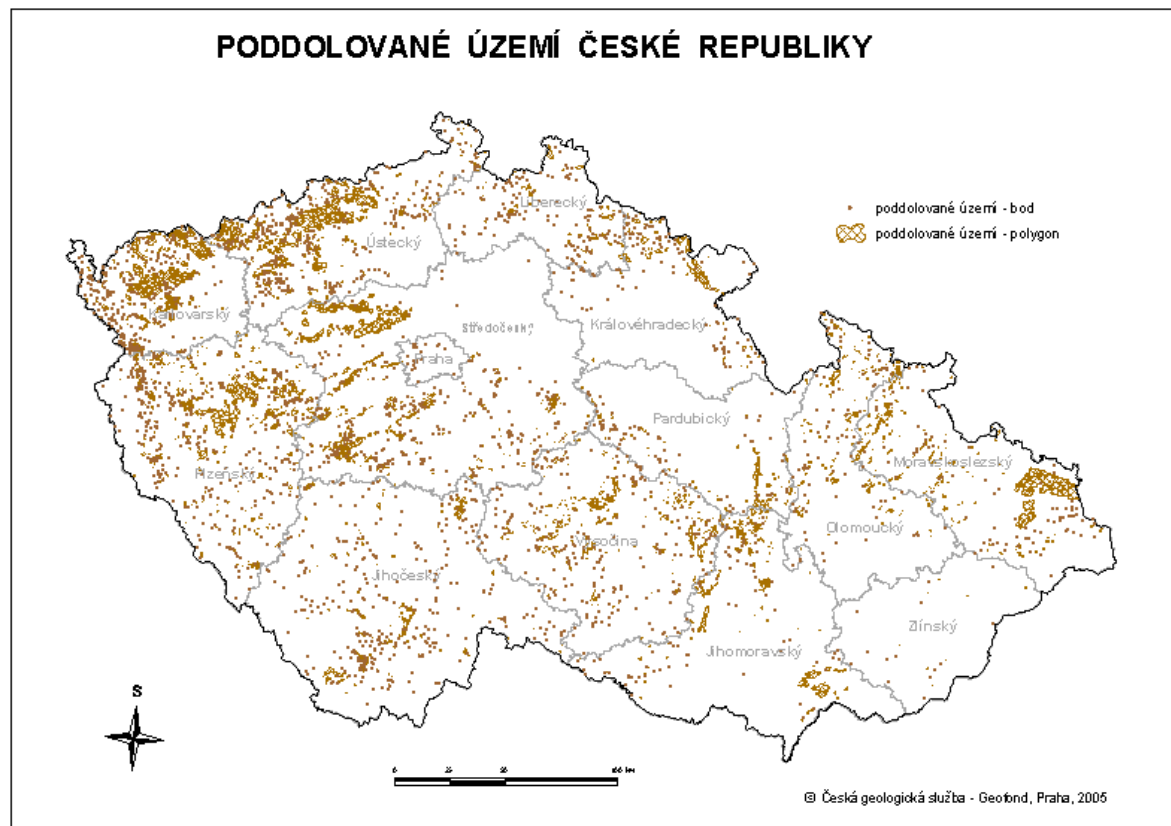
- chemické látky z půdy vyplavuje déšť do vodních toků a do podzemních vod, které jsou jimi poškozovány
- intenzivní zemědělství tak sice umožňuje zvyšovat výrobu potravin bez rozšiřování plochy polí, má ale nepříznivý vliv na životní prostředí



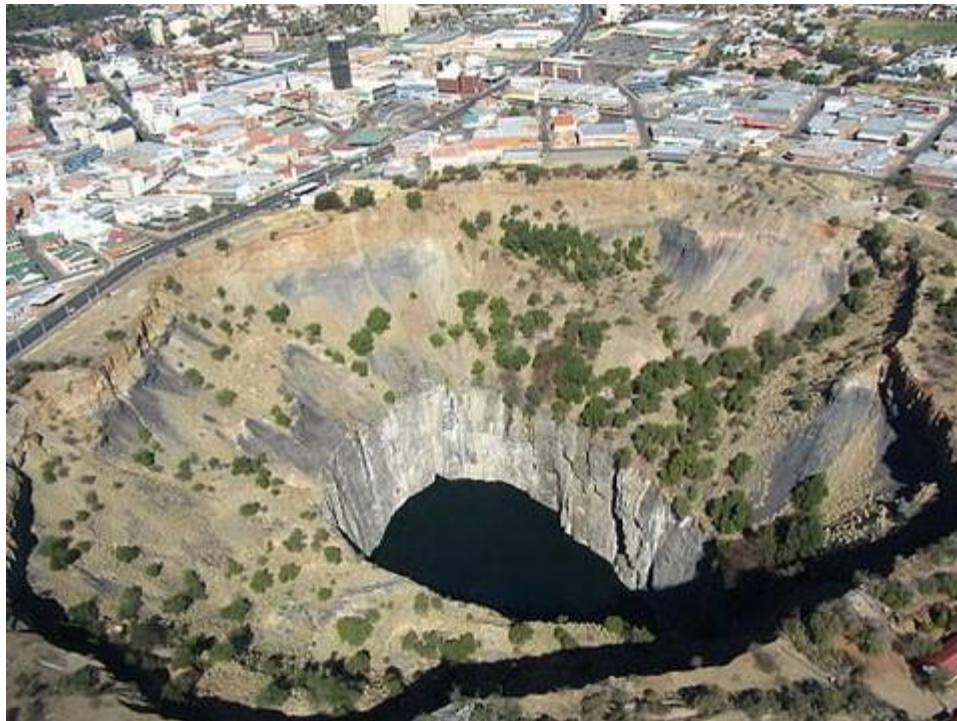
provincie
Granada

5. Těžba nerostných surovin

- během svého dlouhodobého vývoje se lidé naučili využívat ke svému prospěchu celou řadu nerostných surovin
- často se s nerostnými surovinami nezodpovědně plýtvá, jako by zdroje byly nekonečné



- dnes se hovoří o vyčerpání zásob ropy – důležitá pro výrobu pohonných hmot a pro chemický průmysl, zásoby uhlí se tenčí a náklady na jeho těžbu se zvyšují
- poškozování životního prostředí souvisí s těžbou
- pravidelně se dozvídáme o ekologických katastrofách při těžbě ropy, o potopení tankerů a úniku ropy do moře



**důsledek těžby
nerostných surovin**

6. Chránit to, co ještě zůstalo

- povinnost člověka
- v místech kde příroda zůstala nedotčena se zřizují národní parky a chráněné krajinné oblasti, najdeme je po celém světě
- cílem je zachovat přírodní společenstva
- chráněné krajinné oblasti a čtyři národní parky najdeme i v naší vlasti
- máme též možnost poznávat vzácné a ohrožené druhy zvířat v zoologických a botanických zahradách
- s některými živočichy se dnes už ve volné přírodě nesetkáme

7. Úryvek článku

- **Změny rozlohy lesů: rozdíl v různých částech světa**

Přestože se názory na to, co je vlastně les a co už není, dosti významně liší (viz rámeček na straně 29), většina mezinárodních institucí přijala za svou kompromisní definici Organizace Spojených národů pro výživu a zemědělství (*Food and Agriculture Organization, FAO*). V tomto pojetí zabírají lesy v současnosti více než 41 milionů km², tedy plných 31 % souše. Jde o plochu čtyřikrát větší než je rozloha Evropy. Odborníci v této souvislosti upozorňují, že ještě před 8 000 lety, tedy na začátku rozvoje zemědělství, pokrývaly lesy na naší planetě víc než polovinu souše. Dnešní lesnatost USA dosahuje 33 %: přitom na počátku evropské kolonizace dosahovala na tomto území více než 50 %. Mnohem výrazněji než lidská činnost však určují lesnatost různých částí světa klimatické podmínky.